



Huishoudelijk reglement



Welkom in ons kinderdagverblijf “Het Elfenbosje”. Wij danken u voor het vertrouwen dat u in ons stelt. De gediplomeerde kindbegeleiders willen voor elk kindje een tweede thuis bieden, een veilige en warme plaats, waar wordt geluisterd naar zijn/haar wensen en die van zijn/haar ouders. Een plaats waar ieder kind wordt gestimuleerd op zijn eigen ritme, zodat het kan opgroeien tot een fikse peuter en kleuter.

Wij werken vooral rond huiselijkheid, gezelligheid en zelfstandigheid. Wij vinden het belangrijk dat ouders onze werking begrijpen en er zich in kunnen vinden. Een goede relatie tussen begeleiders en ouders maakt het toetreden van uw kind makkelijker in hun “tweede thuis” ...

Het Elfenbosje biedt opvang aan voor kindjes van 0 tot 3 jaar. “Het Elfenbosje” bestaat uit 2 aparte kinderdagverblijven: “Het Elfenbosje Mini” en “Het Elfenbosje Maxi”. Dagelijks bieden wij opvang aan maximum 60 kindjes, 30 baby’s en 30 peuters.

Het Elfenbosje Mini werkt met 2 leeftijdsgroepen: een baby-groepje van 0 tot 10 maanden en een groepje van 10 tot 16 maanden.

Het Elfenbosje Maxi heeft 3 peutergroepjes: peutergroepen 1 en 2 bieden opvang aan peuters van 16 tot 24 maanden en de pré-school groep biedt opvang aan peuters van 24 maanden tot schoolgaande leeftijd.

Wij beschikken over een attest van toezicht van Kind en Gezin, waardoor wij fiscale attesten kunnen afleveren voor kinderen tot 3 jaar.

OPENINGSUREN

Maandag : 6u45 tot 18u30

Dinsdag : 6u45 tot 18u30

Woensdag : 6u45 tot 18u30

Donderdag : 6u45 tot 18u30

Vrijdag : 6u45 tot 18u30

***Wij zijn enkel gesloten in het weekend en op feestdagen.
We blijven open tijdens de schoolvakanties.***



Mail Elfenbos@stbernardus.be

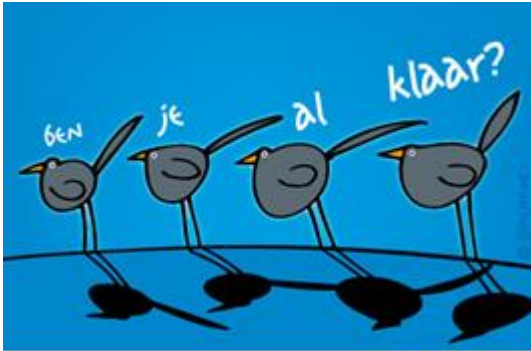
Telefoon 016/49.08.11
oets 2 voor kinderdagverblijf
Toets 1 : voor verantwoordelijke
Toets 2 : voor Maxi
Toets 3 : voor Mini

Adres Egenhovenstraat 22
3060 Bertem

Website www.stbernardus.be

Verantwoordelijken Verantwoordelijke: Mevr. Lieve Schuerman
Medeverantwoordelijke: Dhr. Bart Coessens
Dagelijkse verantwoordelijke : Mevr. Katleen Delise

1. Ons team



Ons team bestaat uit gemotiveerde mensen die voldoen aan de **diplomaveristen** van Kind en Gezin en passen in de visie van het kinderdagverblijf. Zij volgen regelmatig scholing ter bevordering van de pedagogische begeleiding van uw kindje.

2. Dagprijs

Uw kindje wordt opgevangen volgens het afgesproken **opvangplan** zoals opgenomen in de schriftelijke overeenkomst tussen de ouders en het kinderdagverblijf, **met een minimum van twee volledige dagen**. Dit om een stabiele omgeving te kunnen bieden aan het kind en de gewenning vlot te laten verlopen.

Vanaf 1 april 2014 geldt volgens het nieuwe decreet kinderopvang “**bestellen = betalen**”. Het opvangplan wordt vooraf met de verantwoordelijke van het kinderdagverblijf besproken en zo correct mogelijk in de schriftelijke overeenkomst tussen de ouders en het kinderdagverblijf vastgelegd. Ouder(s) met onregelmatige werkuren geven de planning door ten laatste 10 dagen voor het einde van de maand. Uitzonderlijke situaties kunnen met de verantwoordelijke individueel besproken worden. **Indien u het opvangplan wenst te wijzigen, dient u dit 2 maanden vooraf schriftelijk aan te vragen**. De verantwoordelijke gaat na of uw vraag in te plannen is in de totale planning van het kinderdagverblijf. Enkel indien uw vraag past binnen de totale planning van het kinderdagverblijf, kan de aanpassing goedgekeurd worden en wordt er een nieuw opvangplan opgesteld en ondertekend.

Elke kindje heeft recht op 23 “**gerechtvaardigde afwezigheidsdagen**” per jaar a ratio het in- en uitstapmoment en voor een voltijdse aanwezigheid (voltijds wil zeggen >5u/dag, gedurende 5 dagen/week). Voor deeltijdse aanwezigheid in verhouding tot het aantal dagen vastgelegd in de schriftelijke overeenkomst.

Gerechtvaardigde afwezigheidsdagen, zijn gereserveerde opvangdagen (volgens het opvangplan of extra afgesproken) waarop uw kindje afwezig kan zijn, ongeachte de reden. Bijvoorbeeld (niet limitatief) ziekte, snipperdag ouders, dagje oma, verlof,... Een doktersattest bij ziekte is niet meer nodig.

Een “**ongerechtvaardigde afwezigheidsdag**” is een dag waarop uw kindje afwezig is, terwijl die dag gereserveerd was in het opvangplan of extra afgesproken. Deze afwezigheidsdag valt niet op een sluitingsdag van het kinderdagverblijf of binnen het aantal gerechtvaardigde afwezigheidsdagen. Voor de ongerechtvaardigde afwezigheidsdagen wordt het subsidiebedrag aangerekend. (bedrag: zie website K&G, uitgezonderd als de ouderbijdrage hoger is dan dit bedrag, wordt de ouderbijdrage aangerekend).

Bij het afhalen van de kindjes **na sluitingstijd** (18u30) wordt een bedrag van 10 euro aangerekend **per begonnen kwartier**.

De **opzegvergoeding bij het niet naleven van de opzegperiode**, bedraagt het aantal dagen voorzien in het opvangplan en de extra dagen, gerekend aan het maximale inkomenstarief.

De forfait voor apotheek, wasserij en huisvuilverwerking e.d bedraagt: 0,8 euro voor een dag >5u en 0,40 euro voor een dag < 5u. Deze kost wordt **niet aangerekend als uw kindje afwezig is**.

Indien er voor uw kindje **bijzondere, individuele uitgaven** noodzakelijk zijn, worden deze vooraf met u als ouder besproken. Deze extra uitgaven worden doorgerekend.

Verlies of beschadiging van materialen ter beschikking gesteld door het kinderdagverblijf worden aan de kostprijs doorgerekend.

De administratie- en facturatiekost bedraagt 3,5 € / maand (bedrag: zie website K&G).

De extra vergoedingen worden rechtstreeks door ons gefactureerd en dienen steeds uiterlijk **14 kalenderdagen na factuurdatum** betaald te worden op rekeningnummer: **734-3070725-05**.

Bij **laattijdige betaling** wordt er op de factuur van de volgende maand 15% op het te innen bedrag met een minimum van **15 euro aangerekend**, onverminderd de wettelijke intresten.

Bij een tweede niet-betaling kan het kind geweigerd worden tot de rekening vereffend is.

Bij **wanbetaling** wordt een incassobureau ingeschakeld. Deze inningskost wordt doorgerekend.

Buitenschoolse opvang (tijdens verlofperiode) is mogelijk tot max. 3 jaar indien onze capaciteit nog niet overschreden is. **Occasionele en dringende opvang** is mogelijk. U betaalt dan zelf het maximale subsidiebedrag, dus geen IKG-tarief meer. (bedrag: zie website K&G, uitgezonderd als de ouderbijdrage hoger is dan dit bedrag, wordt de ouderbijdrage aangerekend - <5u = 60% / >5u = 100% van het maximale inkomenstarief)

Het Elfenbosje werkt volgens het principe van IGK (= inkomensgerelateerde kinderopvang).

De bijdrage wordt berekend op basis van de inkomensgegevens (laatste belastingsbrief) die gekend zijn in de maand waarin de opvang start met het systeem. De bijdrage wordt daarna jaarlijks op 1 januari herberekend.(zie richtlijnen website K&G)

DE BASISPROCEDURE: Alle ouders moeten beschikken over een geldig "attest inkomenstarief". Kinderen die geen attest inkomenstarief hebben kunnen niet in het kinderdagverblijf opgevangen worden.

Dit attest kan aangevraagd worden bij K&G:

- mijn.kindengezin.be
- Kind en gezin-lijn: 078 150 100 elke werkdag van 8 tot 20u

Onder voorbehoud van tegenbericht, dient u elk jaar op 1 januari een nieuw attest aan te vragen bij K&G. Ouders die het nalaten om tijdig een nieuw attest aan te vragen zullen de maximumbijdrage moeten betalen.

De opvangkosten zijn **fiscaal aftrekbaar** met een maximum per dag.

Wanneer het gezin valse verklaringen aflegt (dit wil zeggen bewust verkeerde gegevens, bewijsstukken gebruikt) met betrekking tot hun inkomen, of de gevraagde bewijsstukken niet (tijdig) voorlegt, wordt aan dat gezin het maximale inkomenstarief aangerekend, desgevallend met terugwerkende kracht. Dit maximale inkomenstarief wordt aangerekend tot een eventuele herberekening.

3. Haal- en brengmomenten

Als ouder heeft u steeds toegang tot de lokalen waar uw kindje verblijft.

De kindjes worden verwacht **ten laatste om 10 uur** wanneer ze mee middag wensen te eten. Tijdens deze momenten kunt u van de gelegenheid gebruik maken om (schriftelijke en /of mondelinge) informatie uit te wisselen. Belangrijke informatie wordt best zowel mondeling als schriftelijk meegedeeld. In de inkomsas is er plaats voor het opbergen van het tasje en jasje in het kastje, aangeduid met het naamkaartje van uw kind.

Om de rust van uw kindje niet te verstoren vragen we hem/haar bij voorkeur niet af te halen tussen 12u en 14u.

Wanneer uw kindje niet naar de opvang komt gelieve ons dan te verwittigen **vóór 8u30**.

Bij het afhalen van de kindjes **na sluitingstijd** wordt een bedrag van 10 euro aangerekend per begonnen kwartier. Herhaaldelijk laattijdig afhalen zonder reden van overmacht en zonder verwittiging, kan aanleiding geven tot uitsluiting.

Indien uw kindje door iemand anders wordt afgehaald dan in het opvangplan voorzien is, moet u de verantwoordelijken hiervan schriftelijk of telefonisch op de hoogte brengen.

4. Wennen aan het kinderdagverblijf

Om de eerste dagen in het kinderdagverblijf vlot te laten verlopen, vinden we het belangrijk om hieraan extra zorg te besteden. Vaak is het zowel voor ouder als kind een eerste scheidingsmoment. Enkele dagen voor de effectieve start, zal u als ouder(s) met uw kindje worden uitgenodigd voor de wemmomenten. De eerste dag overlopen we met u de gewoonten van uw kindje en krijgt u de gelegenheid om een uurtje, samen met uw kindje in de groep door te brengen. De volgende dag blijft uw kindje al een halve dag alleen in de groep.

5. Vakantieregeling

Het Elfenbosje blijft open tijdens alle schoolvakanties. Wel sluiten we op feestdagen. Elke kindje heeft recht op 23 “gerechtvaardigde afwezigheidsdagen” per jaar a ratio het in- en uitstapmoment voor voltijdse aanwezigheid. Voor deeltijdse aanwezigheid is dit in verhouding tot het aantal dagen, vastgelegd in de schriftelijke overeenkomst.

1 januari	Nieuwjaar
	Paasmaandag
1 mei	Feest van de Arbeid
	O-L-H-Hemelvaart
	Pinkstermaandag
11 juli	Vlaamse feestdag
21 juli	Nationale feestdag
15 augustus	O-L-V-Hemelvaart
1 november	Allerheiligen
11 november	Wapenstilstand
25 december	Kerstdag

6. Inschrijvingsgeld

Wanneer u uw kindje inschrijft vragen wij u **inschrijvingsgeld** te betalen van **250 euro** (50 euro voor gezinnen met een inkomen < 27.000 bruto) , dit om een plaats voor uw kindje te reserveren. Dit bedrag wordt u terugbetaald (zonder intrest) als uw kindje onze kinderdagverblijf verlaat. Dit inschrijvingsgeld kan ook voor een “broertje of zusje” dienen. Wenst u uw kind toch niet te laten komen voor de opvang gestart is, wordt het inschrijvingsgeld niet teruggestort (tenzij omwille van ernstige medische redenen).

Het inschrijvingsgeld mag door het kinderdagverblijf enkel gebruikt worden bij het niet nakomen van: de schriftelijke reservatie van de opvangplaats, betaling van achterstallige facturen, de opzegbepalingen.

7. Opzegtermijn

Zowel de ouders als het kinderdagverblijf kunnen de schriftelijke overeenkomst eenzijdig opzeggen. De opzegperiode gaat in de eerste dag van de maand volgend op de schriftelijke opzegging. Voor beide partijen geldt **een opzeggingstermijn van twee maanden**. Bij wanbetaling of het niet naleven van het huishoudelijk reglement kan de schriftelijke overeenkomst dadelijk ontbonden worden. Respecteert u deze opzegtermijn niet, dan bedraagt de opzegvergoeding het aantal dagen voorzien in het opvangplan en de extra dagen, gerekend aan het maximale inkomenstarief.

8. Ziekte en ongeval



Zieke kinderen kunnen, na overleg, in Het Elfenbosje terecht, indien er geen besmettingsgevaar bestaat voor de andere kinderen. Het is dan ook aan de dokter om hierover te oordelen. De kindbegeleiders houden toezicht over het verdere verloop.

Enkel voorgeschreven medicatie kan toegediend worden. Op de verpakking dient door de apotheker het volgende duidelijk vermeld te worden:

- naam van de inhoud
- naam van de dokter of apotheker
- naam van uw kind
- datum van aflevering en vervaldatum
- dosering en wijze van toediening en duur van behandeling
- wijze van bewaren

Medicatie en/of vitamines dienen echter zoveel mogelijk thuis toegediend te worden en worden enkel toegediend in de opvang wanneer ze duidelijk op het document "toe te dienen medicatie" vermeld worden.

Ook indien uw kindje ziek is, dient u de opvang voor 8u30 hiervan op de hoogte te brengen. Ziekte-dagen vallen onder de 23 "gerechtvaardigde afwezigheidsdagen". (voor voltijdse aanwezigheid, anders a ratio opvangplan) tenzij deze opgebruikt zijn.

Kinderen met hoge koorts (jonger dan 3 maanden = of $> 38^{\circ}\text{C}$ en kinderen > 3 maanden = of $> 39^{\circ}\text{C}$), braken gepaard met diarree, braken, besmettelijke diarree (rota, salmonella,...), TBC, hersenvliesontsteking, rode hond, kinkhoest kunnen niet in onze kinderopvang toegelaten worden om het kind zelf, andere kinderen en de begeleidsters van ziekte te vrijwaren. Voor windpokken en andere kinderziekten volgen we de richtlijnen van K&G.

Ingeval uw kindje in de loop van de dag tijdens de opvang ziek wordt of een ongeval krijgt, neemt de verantwoordelijke contact op met u.

Baby's onder de 3 maanden met een temperatuur boven de 38°C of onder de 36°C en kindjes boven de 3 maanden met een temperatuur boven de 39°C worden altijd doorverwezen naar een arts. U wordt als ouder steeds vooraf gecontacteerd. Indien u niet bereikbaar bent, nemen we contact op met uw huisarts. Indien ook deze niet bereikbaar is, contacteren we een andere arts.

Kindjes boven de 6 maanden met een temperatuur boven de $38,5^{\circ}\text{C}$ krijgen een koortswerend middel toegediend indien u hiervoor vooraf schriftelijk toelating geeft. We laten uw kindje zoveel mogelijk rusten en observeren uw kindje ondertussen. Wij verwachten dat de ouders of een contactpersoon het kindje komt afhalen indien we dit nodig achten. Ondertussen is een bezoek van de eigen huisarts mogelijk. De kosten van de dokter en medicatie vallen ten laste van de ouders.

De kosten ten gevolge van een ongeval in het kinderdagverblijf vallen ten laste van onze verzekering. Wij hebben hiervoor een verzekering Burgerlijke Aansprakelijkheid afgesloten. Polisnummer 28969004 social profit (KBC)

9. Juwelen

Juwelen zoals armbandjes, halskettingen, ringen, oorknoppen, zijn verboden in het kinderdagverblijf. Indien de ouders er toch aan houden hun kindje juwelen te laten dragen, worden zij verantwoordelijk gesteld bij verlies, beschadiging of ongevallen te wijten aan het dragen van deze juwelen. De ouders wordt aangeraden een familiale verzekering aan te gaan ter dekking van eventuele schade of lichamelijke letsels.

10. Wiegendoodmonitor

Kinderen met een monitor voor wiegendooddetectie kunnen opgevangen worden in de opvang. Wel wordt er gevraagd steeds een reserve bindingsdraad voor de monitor en reservebatterijen mee te brengen.

11. Vaccinaties

In België is alleen het vaccineren van jonge kinderen tegen poliomyelitis verplicht. Omdat uw kindje in groep opgevangen wordt, is echter sterk aanbevolen hem/haar te vaccineren volgens het vaccinatieschema van Kind en Gezin. Een onvoldoende immuniteit voor difterie, kinkhoest, klem, hersenvliesontsteking door haemophilus influenza B en pneumokokken, hersenvliesontsteking of bloedvergiftiging door meningokokken, mazelen, bof, rode hond en hepatitis B kan immers ernstige complicaties voor uw kind tot gevolg hebben.

Voor opvolging kunnen ouders kiezen voor het consultatie bureau van Kind en Gezin of hun privéarts.

12. Knuffels

We volgen hier de aanbevelingen op van Kind en Gezin:

Mag de knuffel mee in bed? (tekst website K&G)

- Laat het kind niet met een kussenachtige knuffel of grote doek slapen.
- Wanneer het kind zijn knuffel of doek nodig heeft om in slaap te raken, neem die dan weg zodra het kind slaapt. Zorg er wel voor dat het kind zijn knuffel vanuit bed kan zien.
- Je kan een kind dat wakker is probleemloos met zijn knuffel laten spelen of er troost bij laten zoeken.
- Knuffels kunnen hoofd en gezicht bedekken, waardoor warmtestuwing kan ontstaan. Hierdoor vergroot het risico op wiegendood.
- Ook wanneer een doek of een deken geen lucht doorlaat, bv. wanneer er speeksel of braaksel op zit, bestaat er een risico op verstikking.

13. Dagindeling

Hieronder vindt u de dagindeling voor de kindjes vanaf 18 maanden, zo krijgt u een idee hoe de dag van uw kindje in de opvang verloopt. Baby's slapen, eten en spelen op eigen vraag.

Tijdstip	Activiteit
06.45 u – 09.00u	Onthaal van de kindjes. Belangrijke informatie uitwisselen met de ouders. Kindjes die nog niet ontbeten hebben, kunnen nog ontbijten (tot 8u). Alle kindjes worden verzorgd. Pampers worden nagekeken.
09.00u – 10.00u	Begin van de activiteiten. De activiteiten zijn aangepast aan de leeftijd en noden van uw kindje.
10.00u-10.30u	Verluieren/potjestraining
10.30u – 11.15u	De kinderen gaan aan tafel voor het middagmaal. Middagmaal eten: soep / groenten - vlees of vis en aardappeltjes
11.15u – 12.00u	Verluieren/potjestraining + verhaaltje voorlezen voor het slapen gaan.
12.00u – 14.00u	Middagdutje
14.00u – 14.30u	Verluieren/potjestraining + vrij spel.
14.30u – 15.15u	Broodmaaltijd, fruit of ander vieruurtje.
15.15u – 15.45u	Pampers worden nog eens nagekeken + kindjes worden opgefrist en verzorgd + Vrije activiteit
15.45u – 18.00u	Afscheid van de kindjes. Het verloop van de dag wordt kort besproken met de ouders. Kindjes die na 18.00u blijven, krijgen nog een drankje en een tussendoortje.
18.30u	Sluitingsuur.

14. Activiteiten

Ook bij activiteiten of vrijspelmomenten zorgen wij voor de nodige stimulatie van de motorische en psychologische ontwikkeling. Niet te vergeten en zeer belangrijk zijn de emotionele ontwikkeling, het vertrouwen en de geborgenheid.

De kindjes kunnen vrij spelen, en mogen dan zelf kiezen met welk speelgoed ze willen spelen. Het betekent wel ze eerst opruimen voor ze iets anders kiezen. Elke dag worden er geleide activiteiten aangeboden. Deze zullen steeds in verband staan met thema's uit de leefwereld van de kinderen, en aangepast zijn aan hun leeftijd.

De activiteiten kunnen variëren: vb. plakken, verven, scheuren, kleuren, vertellen.

Bij mooi weer kunnen de kinderen ook buiten spelen. (voorzie bij warm weer petje en zonnecrème) Voorzie in de winter voldoende warme kledij.

Wij raden U aan om uw kindje kleding aan te doen die gemakkelijk te wassen is. De kindjes worden **aangemoedigd om zoveel mogelijk zelf te doen.**

Tijdens het eten en schilderen kan dit wel eens tot vlekken op de kleding leiden ondanks de slabben en schortjes die we gebruiken.

15. Voeding

Elfenbosje Mini:

- Het eerste flesje of boterhammetje wordt 's morgens thuis gegeven.

De voeding van de baby's die flesjes krijgen, wordt gegeven volgens het schema dat de ouders doorgeven. Wanneer er zich wijzigingen voordoen in de voeding wordt dit schriftelijk en mondeling aan de kindbegeleider meegedeeld.

Bij flesvoeding voor de baby's worden de flesjes gesteriliseerd meegebracht, gevuld met de juiste hoeveelheid water en het poeder (noteer het type voeding op de kennismakingsdocumenten) in een verdeeldoosje, **alles genaamtekend**. De flesjes worden dan klaargemaakt door de kindbegeleider juist voor het toedienen.

Voor de ouders die borstvoeding geven kan de moedermelk (**voorzien van naam en datum**) meegebracht worden. Wij bewaren ze in de diepvriezer of koelkast tot het moment van de voeding. Hier vragen we ook een extra voeding mee te geven (eventueel in melkpoeder). Mama's mogen ook altijd zelf borstvoeding komen geven.

De vaste voedingen worden op +/-vaste tijdstippen gegeven:

- Baby's: vanaf +/- 4 maanden: groentepap tussen 10u. en 11 u. of fruitpap tussen 15 u. en 16 u. (**individuele behoefte van elke baby wordt gevolgd**)
- Baby's vanaf +/- 12 maanden : groentepap : tussen 10:30 u. en 11:30 u., fruitpap / fruit : tussen 14:30 u. en 15:30 u, aangevuld met boterham, pudding of yoghurt

Elfenbosje Maxi:

- Grotere kindjes mogen in het kinderdagverblijf ontbijten met meegebrachte boterhammen tot 8 uur.
- Middageten: tussen 10:30 u. en 11:30 u.; namiddag: tussen 14u30 en 15u30: fruit/boterham.

De voeding wordt dagelijks vers in de centrale keuken van het WZC bereid. Wij zorgen voor gevarieerde en gezonde maaltijden, aangepast aan de leeftijd van uw kindje. Het weekmenu hangt uit in de inkomhal en vindt u ook terug in het digitale heen-en weerschriftje, zodat u dagelijks kan zien wat uw kindje heeft gegeten.

Speciale diëten (enkel op doktersvoorschrift) worden meegebracht door de ouders. Bezorg ons informatie over het product, de bereidingswijze en eventueel de nodige medische achtergrondinformatie. In overleg met de verantwoordelijke kan bekeken worden of de dieetvoeding in onze keuken kan bereid worden of niet.

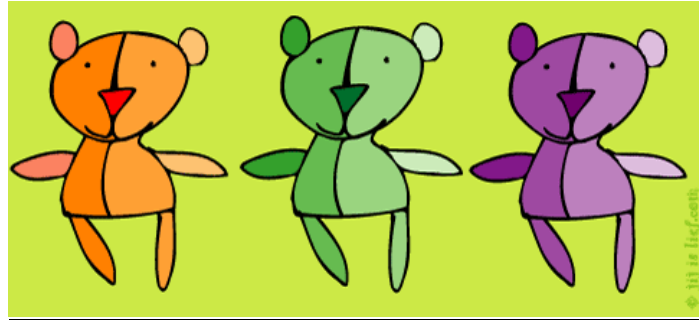
Bij voedselallergie dient men, omwille van de risico's, zelf de voeding te voorzien. In sommige gevallen kan beroep gedaan worden op een gespecialiseerde voedingsleverancier. Ook dit moet individueel besproken worden met de verantwoordelijke. De meerprijs kan dan doorgerekend worden aan de ouders.

Vegetarisch eten is niet hetzelfde als vlees weglaten. Men dient te zorgen dat uw kindje geen essentiële voedingsstoffen tekort komt. Uw arts kan u hierbij helpen. Indien u toch voor vegetarisme kiest, vragen we een vleesvervanger van thuis mee te brengen.

Veganisme of het weglaten van alle voedingsmiddelen van dierlijke oorsprong, is totaal ongeschikt voor kinderen.

De kindjes kunnen steeds water drinken bij dorst.

16. Verzorging en hygiëne



De kindjes worden opgefrist en aangekleed gebracht.

Basisverzorgingsproducten zijn beschikbaar in de opvang. Bijzondere verzorgingsproducten zoals olie, speciale crèmes en lotions brengen de ouders zelf mee. Ook bij allergische reacties dient u zelf voor deze producten te zorgen. De ouders zorgen voor voldoende reservekledij, ook om buiten te spelen. **ALLE** kleding van de kindjes moet **voorzien zijn van een naam**. Wij zijn niet verantwoordelijk voor verlies van kledingstukken.

Elk kindje heeft een eigen kastje om persoonlijke spulletjes in op te bergen. Handdoeken, washandjes, slabben, bedlinnen worden verstrekt door het kinderdagverblijf.

Een **slaapzak** (zomer- en winterslaapzak) wordt meegebracht door de ouders en dient thuis gewassen te worden (wordt wekelijks mee gegeven). Graag duidelijk de naam vermelden.

In de zomer spelen de kindjes buiten, het is dan aangeraden een pet of zomerhoedje mee te brengen. In de winter graag voldoende warme kledij voorzien.

Een fopspeen (2 stuks graag), troeteldier, doekje, muzikje, ... worden meegebracht door de ouders **en blijven in de opvang**. Deze worden voorzien van de naam, evenals de verzorgingstas, de jas, de muts, de pet, de maxi-cosi en de kinderwagen. Er worden géén fopspenen van thuis mee binnengebracht in het kinderdagverblijf. De fopspeen van thuis wordt vooraf in het persoonlijke kastje gelegd. Hetzelfde geldt voor speelgoed.

De **luiers** worden meegebracht door de ouders. De ouders zorgen steeds voor voldoende luiers tot het kind zindelijk is. Als de luiers bijna op zijn verwittigen wij u hiervan zodat u voor een nieuwe voorraad kan zorgen (zie in het heen en weer schriftje). Het is ook fijn als de ouders dit mee in 't oog houden. De luiers worden dagelijks of per pak meegebracht. Indien onvoldoende luiers aanwezig zijn, gebruiken we luiers van het kinderdagverblijf. Er zal dan een vergoeding van 0,50€ per luier worden aangerekend.

Tijdens het verzorgingsmoment is het kernbegrip: **zelfstandigheid** stimuleren. We zetten de kindjes aan tot zelfredzaamheid bij het aan- en uitkleden, haar kammen, aanreiken van materiaal en handen wassen.

Starten met de **zindelijkheidstraining** gebeurt in overleg met de ouders, zodra uw kindje er klaar voor is (best niet starten vóór 2 jaar). Wij bespreken de aanpak en de vorderingen van uw kindje. Tijdens de zindelijkheidstraining zorgen de ouders voor voldoende broekjes, shorts of slipjes. Voldoende reservekledij moet eveneens voorzien worden.

17. Kind en gezin / kwaliteit

Kinderdagverblijf “Het Elfenbosje” staat onder het toezicht van de overheidsdienst Kind en Gezin. Wij voldoen aan de door hen opgelegde kwaliteitsnormen. Hierdoor krijgen de ouders **jaarlijks een fiscaal attest**.

Het bedrag dat de ouders kunnen inbrengen op het aangifteformulier voor de personenbelasting beperkt zich tot een maximum bedrag per dag voor de opvang van een kind tot 12 jaar.

Vragen over fiscale aftrek: <http://www.minfin.fgov.be/portail2/nl/index.htm> of 02/572.57.57
Het kinderdagverblijf wordt gecontroleerd op de aangeboden kwaliteit.

Het kinderdagverblijf beschikt over een verzekering burgerlijke aansprakelijkheid en lichamelijke letsels.

Indien er problemen zijn, kan u steeds bij de medewerkers terecht om erover te praten. Wij staan open voor alle opmerkingen.

Wordt u toch bij ons niet voldoende gehoord, dan kan u steeds terecht bij de klachtendienst van Kind en Gezin:

Kind en Gezin Hallepoortlaan 27
1060 Brussel

Tel: 02/533.14.14

Fax: 02/534.14.48

E-mail: klachtendienst@kindengezin.be

Website : www.kindengezin.be

Samen met de kwaliteitsbewaking van Kind en Gezin, zorgen wij ervoor dat u als ouder uw kindje(s) met een gerust hart aan ons kan toevertrouwen.

18. Varia

De kinderopvang is gebonden aan de wet ter bescherming van de persoonlijke levenssfeer van 8/12/1992. Alle informatie wordt in alle discretie behandeld.

Wij volgen voor onze werking de visie en richtlijnen van Kind en Gezin. Bijkomende informatie kan u vinden op de website of de folders van Kind en Gezin.

Bij definitieve inschrijving wordt een schriftelijke overeenkomst door de ouders getekend met “ gelezen en goedgekeurd “.

Dit reglement is te allen tijde aanpasbaar. U wordt hiervan 2 maanden op voorhand op de hoogte gebracht.

Hebt u nog vragen na het lezen van dit reglement dan kan u ons altijd om de nodige uitleg vragen.

